



HALLSBERGS KOMMUN

Bildningsförvaltningen

# Transtenskolan

utvecklingsplan läsåret 2016/2017



## 1. Inledning

I Hallsbergs kommun bygger vi landets bästa förskola och skola. Det betyder att våra strategier och arbetssätt är inriktade på att nå alla barn och elever i förskola, fritidshem och skola. Alla barn och elever ska ges möjlighet att utvecklas i våra verksamheter utifrån sina individuella behov och förutsättningar. Hallsbergs förskolor och skolor ska bidra till att ge barn och elever självförtroende och framtidstro i sitt tillägnande av nutidens och framtidens lärande.

Transtenskolan har de senaste åren gjort en kulturförändring. Vi har arbetat mycket att värdegrunden med bemötande och relationer i centrum, dessa två begrepp ska vara grundläggande för skolan. I våra resultatkonferenser arbetar vi målmedvetet i att följa upp och analysera elevernas måluppfyllelse mot lärarnas undervisning och bedömning. Detta har skapat utrymmen till hitta vägar i bedömning och skapat diskussioner för att öppna upp för mer ämnesövergripande arbete mellan olika ämnen.

Under kommande läsår kommer vi att fokusera på IKT. Hur vi kan öka kompetensen hos våra medarbetare samt hur vi kan använda våra IT-utrustning i vår undervisning och hur vi då skapar en mer lustfylld miljö i vår undervisning.

Genom ett systematiskt kvalitets- och utvecklingsarbete, professionell personal och goda pedagogiska ledare kan vi tillsammans bygga landets bästa förskola och skola. Alla barn och alla elever vill och kan lära. Med vår utvecklingsplan vill vi fortsätta utvecklingsarbetet med att utveckla Transtenskolan ännu mer!

Marcus Boljang, Rektor Transtenskolan

November 2016

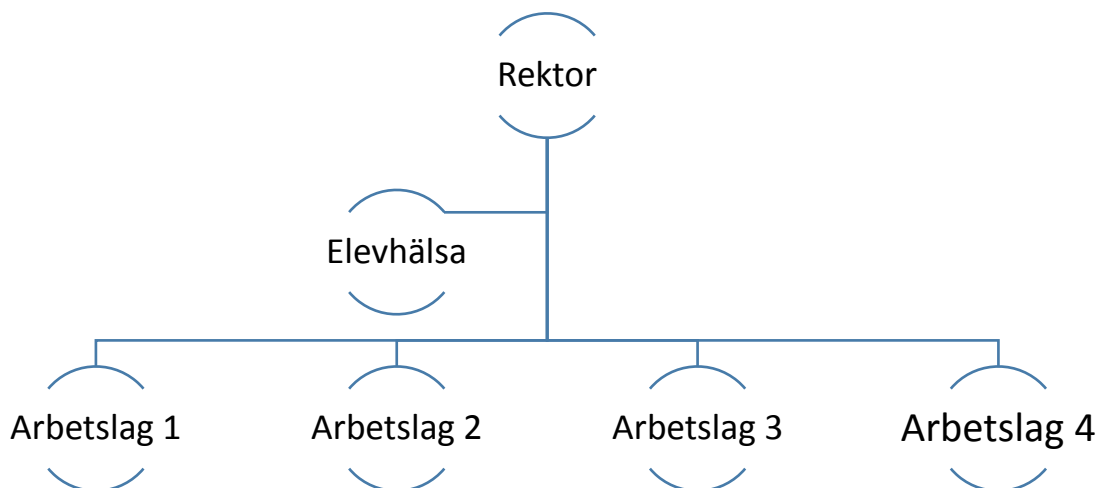
## 2. Beskrivning av verksamheten, skolans organisation och skolans systematiska kvalitetsarbete

Transtenskolan är en 7-9 skola med 332 elever, varav 7 procent av eleverna kommer ifrån andra kommuner. Det finns 29 personer som arbetar som lärare utplacerade på fyra arbetslag. Varje arbetslag består utav sju till nio lärare. Eleverna är placerade i tre arbetslag. Det är 78 procent av lärarna som innehar en lärarlegitimation. Det finns också en fritidsledare, socialpedagog och en skolvärdinna på skolan. Deras uppgift är att hjälpa och stötta elever mellan lektionerna. Till skolan finns en elevhälsa med skolsköterska, kurator och en specialpedagog. Det finns även tillgång till talpedagog, IKT-pedagog samt psykolog. Skolan leds av en rektor tillsammans med tre utvecklingsledare. Den nuvarande rektorn kom i augusti 2012.

Skolan har fem profiler, handboll-, ishockey-, fotboll-, NO- och en kulturprofil. Kulturprofilen har inriktningarna drama, dans, litteratur och musik.

Utvecklingsplanen för 2015-2018 beskriver våra mål, aktiviteter och processer för vårt utvecklingsarbete inom ramen för ett systematiskt kvalitetsarbete för tre år framåt. Vi ska ha en undervisning i god lärande miljö där lärare motiverar, utmanar och möter varje elev i sitt lärande. Läraren skapar en lust till lärande och ser IT som en naturlig del i sin undervisning. Här ser vi kollegialt lärande som en viktig pusselbit för att utvecklingsarbetet ska kunna ske.

Värdegrunden är grunden till att detta ska fungera. Vi ska bemöta varandra på skolan med respekt. Eleverna ska känna sig trygga i skolmiljön och de ska tydligt veta vad som förväntas av dem för nå nästa nivå i kunskapskraven. Bedömningen ska vara likvärdig. Transtenskolans ledord är *kunskap, lust, bemötande och respekt*.



# Rektor

Marcus Boljang

<b>Arbetslag 1</b> Utvecklingsledare Ulrika Persson 8 lärare Klasser: 7A, 7B, 8A, 8B, 8C	<b>Arbetslag 2</b> Utvcklingsledare Elin Kullman 8 lärare Klasser: 7C, 7D, 7E, 9C, 9D	<b>Arbetslag 3</b> Utvecklingsledare Anders Jidsjö 8 lärare Klasser: 8D, 8E, 9A, 9B	<b>Arbetslag 4</b> Utvecklingsledare Magnus Nordfamne (Studie- och yrkesvägledare) Specialpedagog Speciallärare Socialpedagog Lärare för nyanlända elever Lärare från Punkten Fritidsledare Skolvärdinna	<b>Elevhälsan</b> Rektor Biträdande rektor Skolsköterska Specialpedagog Kurator
---------------------------------------------------------------------------------------------------------	------------------------------------------------------------------------------------------------------	----------------------------------------------------------------------------------------------------	----------------------------------------------------------------------------------------------------------------------------------------------------------------------------------------------------------------------------------------------------	------------------------------------------------------------------------------------------------

### 3. Nuläge

Skolinspektionens senaste regelbundna tillsyn genomfördes under september 2014 och inriktades mot områdena ”elevernas utveckling mot målen, ledning och utveckling av utbildningen samt enskild elevs rätt”. I tillsynsrapportens helhetsbedömning framförs att skolan har ett medvetet arbete med särskilt stöd och ”ett kvalitetsarbete som i flera avseenden beskriver skolans behov”. Det blev få förelägganden från Skolinspektionen.

Under åren har måluppfyllelsen successivt ökat på skolan. Efter läsåret 2014/2015 ser statistiken bättre ut än tidigare år vad gäller måluppfyllelsen. Efter läsåret 2015/2016 var skolans meritvärde 222,3. I riket låg meritvärdet på efter läsåret 2015/2016 på 224,1. Föregående läsår fick 70,4 procent av eleverna på skolan fick betyg i alla ämnen. I riket låg det på 74,2 procent 2016 för samtliga huvudmän, d.v.s. både kommunala och fristående skolor tillsammans. För endast kommunal skolor låg siffrorna på 218,8 och 71,9 (siffrorna är med ”okänd bakgrund” i SIRIS).

En bidragande orsak till den ökade måluppfyllelsen över tid kan vara det fokuserade arbetet med BFL och rutiner kring att följa upp elevernas resultat och att alla arbetar tillsammans kring eleverna i ett helhetsperspektiv, ”alla elever är allas ansvar med eleven i centrum”. Utmaningar på skolan är att fortsätta hålla i utvecklingsarbetet och fortsätta bygga upp det

kollegiala lärandet som påbörjats samt att utveckla arbetet att stärka upp kompetensen och undervisningen kring IKT.

Vi har elever som läser ett modersmål annat än svenska, det motsvarar cirka 14 procent av eleverna. Det ges även studiehandledning. Vi har valt detta läsår att lägga mer resurser på bland annat vid språkvalet i svenska och engelska samt i matematik.

Under året som gick vi en webbaserad distanskurs i bedömning och betyg från Karlstad Universitet. Detta för att vi ska öka kvalitén i bedömningen och måluppfyllelsen. Elevinflytande ska genomsyra lärarnas planering och vara ett stående inslag av planering och undervisning.

Vi ska fortsätta att i vår undervisning sträva mot allt fler elever ska nå ett A och minska skillnaden mellan killar och tjejers måluppfyllelse.

Nytt i Hallsbergs kommun från januari 2015 är utvecklingsledarna i arbetslagen. Dessa ska avlasta rektor och få ledarskapet närmare arbetslaget och dess vardag. En viktig aspekt för dagens lärare är ledarskapet i klassrummet och relationer till eleverna. Till dess hjälp har vi ”klassmanualen” som ska ge en likvärdighet och hjälp till att möta eleverna i klassrummet.

## **4. Prioriterade utvecklingsområden 2015-2018**

### **1. Samverkan skola - hem**

Förbättra samverkan mellan skola – hem. Vårdnadshavare ska vara mer delaktiga i sina barns skolgång.

### **2. IT-kompetens**

Ta fram en grund/ram kring it som lärare och elever är väl förtrogna med, för att ge goda verktyg för elever och lärare att få en tydlighet i undervisningen, bedömning och elevernas kunskapsutveckling. Detta så att både elever och lärare får lättare att rikta sina insatser så att eleverna kan nå en högre måluppfyllelse. IT kompetensen ger också nya möjligheter till att få en mer lustfylld undervisning.

### **3. Elevers ansvar och inflytande**

För att stärka både det formella elevinflytandet och inflytande för varje elev över sin egen kunskapsutveckling genom inflytande i ämnenas undervisning.

### **4. Bedömning och betyg;**

Ökad kunskap i bedömning för lärande och de 5 strategierna, ökad bedömarkompetens. KE ska vara trygg i sin bedömning och kunna motivera och sätta rättssäkra betyg. Att eleverna och lärarna är väl förtrogna med kunskapskraven och att lärarna blir säkrare på formativ bedömning.

## 5. Normer och värden

Skolans mål är att varje elev:

- kan göra och uttrycka medvetna etiska ställningstaganden grundade på kunskaper om mänskliga rättigheter och grundläggande demokratiska värderingar samt personliga erfarenheter,
- respekterar andra människors egenvärde,
- tar avstånd från att människor utsätts för förtryck och kränkande behandling, samt medverkar till att hjälpa andra människor,
- kan leva sig in i och förstå andra människors situation och utvecklar en vilja att handla också med deras bästa för ögonen, och
- visar respekt för och omsorg om såväl närmiljön som miljön i ett vidare perspektiv.

(Lgr 11)

Bildningsnämndens mål är:

- Vi ska arbeta med värdegrundsfrågor och socialt förebyggande och hälsofrämjande.

*Indikator:*

- Ogiltig frånvaro ska minska, ”antalet elever med ogiltig frånvaro med mer än 10 % ska vara noll”.

### **Mål**

Vi behöver arbeta för att alla elever tar avstånd från att människor utsätts för förtryck och kränkande behandling, samt medverkar till att hjälpa andra människor och respekterar andra människors egenvärde. Detta visar sig i att alla elever känner sig trygga och att det inte finns någon ogiltig frånvaro.

Våra mål är därför:

- Att alla elever ska känna sig trygga på Transtenskolan.
- Antal elever med ogiltig frånvaro över 10 procent ska vara noll.

### **Aktiviteter**

- Aktivt arbete med värdegrundsfrågor i klasserna, i alla ämnen. Ett årshjul med alla ämnen inkluderade.  
Tid: Integrerad i ordinarie undervisning, på ämnestiden, arbetslagstid och på resultatkonferensen.  
Ansvar: Mentorerna, lärare
- Skapa lokala rutiner utifrån kommunens frånvaromodell så att den blir väl implementerad.  
Tid: Höst  
Ansvar: Kurator och biträdande rektor samt övrig personal enligt frånvaromodellen.
- Skapa aktiviteter för att öka antalet vuxna i kafeterian.  
Tid: Under höstterminen  
Ansvar: Utvecklingsledarna, elevrådet?
- Kartläggning i skolans klasser i samband med intervjuer inför likabehandlingsplanen.  
Syftet är för att lärare ska kunna skapa en trygg lärandesituation i klasserna.  
Tid: Hösten 2016.  
Ansvar: Kurator.

- Fortbildning kring ledarskap och gruppdynamik för lärare för att kunna skapa en trygg skola, för att kunna dra nytta på bästa möjliga sätt av den kartläggning som nämns ovan – som ett första steg i utvecklingsplanen. Tas med som en del av det didaktiska besöket.

Tid: Tre tillfällen på utvecklingsledarträffarna.

Ansvar: Utvecklingsledarna.

### **Uppföljning och dokumentation**

Det ska ske kontinuerliga uppföljningar i arbetslagen. Av ovan nämnda aktiviteter finns ansvarig för aktiviteten. De ansvariga ser även till att dokumentation finns för att aktivitet genomförts och följs upp. Denna dokumentation ska sedan vara ledningsgruppen efter överenskommelse. Ledningsgruppen ansvarar för att se över dokumentation och sammanställa detta, för att skapa en helhetsbild inför analys.

### **Utvärdering**

- I SKL:s årliga enkät utvärderas andelen elever  
Tid: Genomförande av enkäten på vårterminen, analys efter.  
Ansvar: Rektor
- Närvarostatistik från edWise enligt frånvaromodellen.  
Tid: Kontinuerligt  
Ansvar: Kurator, biträdande rektor och lärare.  
Ansvar analys: Elevhälsa, utvecklingsledare och lärare.
- Elevhälsans enkät om elevers mående.  
Tid: Vecka 37  
Ansvar: Elevhälsan, lärarna.  
Ansvar analys: Rektor och utvecklingsgruppen.
- Djupintervjuer av elever i samband med utvärdering av Likabehandlingsplan.  
Tid: Vecka 39  
Ansvar intervjuer: Linnéa Sindt.  
Ansvar analys: Intervjugruppen, rektor och utvecklingsgrupp.
- Didaktiska besök  
Tid: Läsåret 2016/2017  
Ansvar: Rektor, utvecklingsledare och lärare.

## 6. Kunskaper

Skolan ska ansvara för att varje elev efter genomgången grundskola:

- kan använda det svenska språket i tal och skrift på ett rikt och nyanserat sätt,
- kan kommunicera på engelska i tal och skrift samt ges möjligheter att kommunicera på något ytterligare främmande språk på ett funktionellt sätt,
- kan använda sig av matematiskt tänkande för vidare studier och i vardagslivet,
- kan använda kunskaper från de naturvetenskapliga, tekniska, samhällsvetenskapliga, humanistiska och estetiska kunskapsområdena för vidare studier, i samhällsliv och vardagsliv,
- kan lösa problem och omsätta idéer i handling på ett kreativt sätt,
- kan lära, utforska och arbeta både självständigt och tillsammans med andra och känna tillit till sin egen förmåga,
- kan använda sig av ett kritiskt tänkande och självständigt formulera ståndpunkter grundade på kunskaper och etiska överväganden,
- har fått kunskaper om och insikt i det svenska, nordiska och västerländska kulturarvet samt fått grundläggande kunskaper om de nordiska språken,
- har fått kunskaper om de nationella minoriteternas (judar, romer, urfolket samerna, sverigefinnar och tornedalingar) kultur, språk, religion och historia,
- kan samspela i möten med andra människor utifrån kunskap om likheter och olikheter i livsvillkor, kultur, språk, religion och historia,
- har fått kunskaper om samhällets lagar och normer, mänskliga rättigheter och demokratiska värderingar i skolan och i samhället,
- har fått kunskaper om förutsättningarna för en god miljö och en hållbar utveckling,
- har fått kunskaper om och förståelse för den egna livsstilens betydelse för hälsan, miljön och samhället,
- kan använda och ta del av många olika uttrycksformer såsom språk, bild, musik, drama och dans samt har utvecklat kännedom om samhällets kulturutbud,
- kan använda modern teknik som ett verktyg för kunskapssökande, kommunikation, skapande och lärande,
- och kan göra väl underbyggda val av fortsatt utbildning och yrkesinriktning.

(Lgr11)

Bildningsnämndens mål är:

- Alla barn ska kunna läsa skolår ett. Tidig upptäckt – tidig insats!

*Indikator:*

- Antalet barn som kan läsa när de lämnar årskurs 1 ska årligen öka för att 2018 vara 100%.

Bildningsnämndens mål är:

- Andelen elever som når ämnesbetyget A skolår 6 och 9 ska årligen öka fram till 2018.

*Indikator:*

- Vi ska ligga bland de 50% bästa kommunerna i landet när det gäller att nå A-nivån på nationella proven 2015, för att 2018 ligga bland de 25% bästa.
- Andelen elever med betyget A i minst ett ämne de läser ska årligen öka.



## Mål

Vi behöver arbeta för att eleverna ska utveckla sin förmåga till kritiskt tänkande, att arbeta självständigt och tillsammans med andra. Arbeta för att varje elev ska känna tillit till sin egen förmåga och till att kunna bedöma den egna arbetsprestationen och hur de når målen i förhållande till kunskapskraven. Vi behöver även arbeta för att eleverna ska kunna använda modern teknik som ett verktyg för kunskapssökande, kommunikation, skapande och lärande. Detta visar sig i att elevernas måluppfyllelse och lusten och nyfikenheten till lärande skulle öka. Avslutningsvis behöver vi också arbeta för att elevernas läsförståelse ska öka.

Våra mål är:

- Elevernas genomsnittliga meritvärde ska successivt öka och ligga över rikets snitt.
- Samtliga elever ska vara behöriga för gymnasiestudier.
- Elevernas nyfikenhet och lust till skolarbetet ska årligen öka.
- Att alla elever vet vad de ska kunna för att nå målen i de olika ämnena.
- Läsförståelsen i samtliga ämnen ska öka.

## Aktiviteter

- Följa skolans lektionsmall  
Tid: Uppstart och avslut vid varje lektion  
Ansvar: Undervisande lärare
- Didaktiska besök mellan lärare  
Tid: Två besök var per läsår med uppföljningssamtal, utvecklingsledarna går till alla lärare i sina arbetslag ena omgången för att besöka ett annat arbetslag nästa. Fasta tidsramar: v 45-49, v 3-7. Skolinspektionens mall används.  
Ansvar: Rektorer, utvecklingsledare, lärare.
- Ta fram en ram kring IKT som lärare är väl förtrogna med. Fortbildning för lärare och elever.  
  
Tid: Workshop vid läsårets start samt under läsåret. Tid på konferens avsätts under läsåret.  
  
Ansvar: Rektor, lärare med IKT-ansvar.
- Ämneskonferenser nästan varje vecka för gemensam planering och bedömning där det finns möjlighet att titta på elevexempel. Man arbetar för en likvärdig bedömning. I edWise ska det finnas en tydlig planering av terminen och högstadietiden.  
  
Tid: Varje vecka  
  
Ansvar: Ämneslagen
  - Ämnesövergripande arbete  
Tid: återkommande planeringstillfällen enligt kalendarium under läsåret.

Ansvar: Arbetslagen

- Ta fram strategier till undervisande lärare för ökad läsförståelse.

Tid: Under läsåret.

Ansvar: Speciallärare, specialpedagog och svensklärare.

### **Uppföljning och dokumentation**

Det ska ske kontinuerliga uppföljningar i ämneslagen. Av ovan nämnda aktiviteter finns ansvarig för aktiviteten. De ansvariga ser även till att dokumentation finns för att aktivitet genomförts och följs upp. Denna dokumentation ska sedan vara ledningsgruppen tillhanda efter överenskommelse under läsåret. Ledningsgruppen ansvarar för att se över dokumentation och sammanställa detta, för att skapa en helhetsbild inför analys.

### **Utvärdering**

- Resultatkonferenser

Tid: september och januari.

Ansvar: Rektor

- Elevhälsans enkät och djupintervjuer

Tid: Hötterminen.

Ansvar: Elevhälsan och lärare

- Uppföljning excelfil i arbetslag

Tid: november och april

Ansvar: Utvecklingsledare

- SKL:s enkät

Tid: april

Ansvar: Utvecklingsledare

- Didaktiska besök

Tid: Två gånger per läsår

Ansvar: Utvecklingsledare och lärare

- Nationella provet i svenska, del B, läsförståelse. Kolada.

Tid: Vecka 11-15

Ansvar: Bedömningsgruppen.

## 7. Elevernas ansvar och inflytande

Skolans mål är att varje elev:

- tar ett personligt ansvar för sina studier och sin arbetsmiljö,
- successivt utövar ett allt större inflytande över sin utbildning och det inre arbetet i skolan, och
- har kunskap om demokratins principer och utvecklar sin förmåga att arbeta i demokratiska former. (Lgr 11)

Bildningsnämndens mål är:

- Elevens upplevelse av inflytande i undervisningen ska årligen öka för att 2018 vara 100%.
- Indikator:
- Elevinflytandet ska årligen öka från idag, där 87% av eleverna i åk 5 och 66% i åk 8 av eleverna anger att de har inflytande, till att 2016 vara 95%.

### Mål

Vi behöver arbeta med för att eleverna ska ta ett större ansvar för sina studier och miljö, samt att de successivt får ett allt större inflytande över sin utbildning. Vi behöver även utveckla elevernas förmåga att arbeta i demokratiska former.

Våra mål är:

- Alla elever ska känna att lärarna tar hänsyn till elevernas åsikter.
- Att alla elever vet hur de kan påverka genom klass- och elevråd.

### Aktiviteter

- Skapa ett starkt och inflytelserikt elevråd, där alla elever vet hur man kan påverka genom sitt klassråd och sina elevrådsrepresentanter. Elevrådet ska samråda med skolans ledningsgrupp minst fyra gånger under läsåret.

Tid: Läsåret 2016/2017

Ansvar: Rektor

- Alla klasser ska ha en flik för sin klass i edWise, för information till vårdnadshavare i klassen, och att de under mentorstiden får tid till att skriva i denna flik. Här skall klassrådets protokoll skrivas.

Tid: Läsåret 2016/2017

Ansvar: Mentoreorna

- Synliggörande av det inflytande vi faktiskt bedriver i klassrummen.

Tid: Under läsåret 2016/2017

Ansvar: Lärarna.

## **Uppföljning och dokument**

Det ska ske kontinuerliga uppföljningar i ämneslagen. Av ovan nämnda aktiviteter finns ansvarig för aktiviteten. De ansvariga ser även till att dokumentation finns för att aktivitet genomförts och följs upp. Denna dokumentation ska sedan vara ledningsgruppen tillhanda efter överenskommelse under läsåret. Ledningsgruppen ansvarar för att se över dokumentation och sammanställa detta, för att skapa en helhetsbild inför analys.

## **Utvärdering**

- SKL:s årliga enkät  
Tid: April  
Ansvar: Mentorerna
  
- Enkät med elevrådet  
Tid: Februari  
  
Ansvar: Anders Jidsjö

## 8. Skola och hem

### Mål

Vi ser det som att vårdnadshavarnas delaktighet är centralt när det gäller eleverna måluppfyllelse. I Lgr 11 finns inga egna mål för Skola och hem däremot så finns det riktlinjer, som säger att "Alla som arbetar i skolan ska samarbeta med elevernas vårdnadshavare så att man tillsammans kan utveckla skolans innehåll och verksamhet. Läraren ska samverka med och fortlöpande informera föräldrarna om elevens skolsituation, trivsel och kunskapsutveckling..."

Våra mål är:

- Alla vårdnadshavare ska ha inloggning i edWise
- Att alla föräldrar deltar i föräldramötena.
- Gemensam syn på skolan mellan vårdnadshavare och lärare.

### Aktiviteter

- Arbeta fram gemensamma områden för föräldramöten för de olika årskurserna, samt, i samråd med vårdnadshavare, ta fram teman för de närmsta årens föräldramöten i respektive klass. Teman för föräldramöten: År 7: Höst: Rutiner, betyg och edwise. Vår: Elevledda föräldrakvällar. År 8: Höst: Värdegrund (intressanta föreläsningar), gymnasievalet. Vår: Elevledd föräldrakväll. År 9: Arbetsmarknad.  
Tid: Under läsåret 2016-2017  
Ansvar: Utvecklingsledarna
- Låta eleverna kontrollera en flik för sin klass i edWise för information till målsmän i klassen och att de under mentorstiden får tid till att skriva i denna flik.  
Tid: Läsåret 2015/2016  
Ansvar: Mentoreorna.
- Att erbjuda två pedagogiska kaféer per läsår  
Tid: Två gånger per läsår  
Ansvar: Rektor

### Uppföljning och dokumentation

Det ska ske kontinuerliga uppföljningar i arbetslagen. Av ovan nämnda aktiviteter finns ansvarig för aktiviteten. De ansvariga ser även till att dokumentation finns för att aktivitet genomförts och följts upp. Denna dokumentation ska sedan vara ledningsgruppen tillhanda efter överenskommelse under läsåret. Ledningsgruppen ansvarar för att se över dokumentation och sammanställa detta, för att skapa en helhetsbild inför analys.

### Utvärdering

- Frågeformulär och närvarokontroll vid föräldramöte  
Tid: Vid föräldramöten höst och vår.  
Ansvar för sammanställning: Utvecklingsledarna
- Uppföljning av klassrådsprotokollen i edWise.

Tid: Maj

Ansvar: Utvecklingsledarna

## Bilaga 1

Uppföljning och dokumentation, exempel från Skolverket

<b>Avsedda förändringar och utfall</b>	<b>Vid start</b> Vilket var vårt identifierade utvecklingsområde och varför valde vi det?	<b>Efter en halv termin</b> Vilka förändringar ser vi och vad hade vi förväntat oss?	<b>Efter en halv termin</b> Vilka förändringar vill vi göra nu och varför?	<b>Efter en termin</b> Vilka förändringar ser vi och vad hade vi förväntat oss?  Vilka förändringar gör vi nu och varför?
Elevers lärande och engagemang/motivation				
Undervisningspraktik				
Organisation och rutiner				